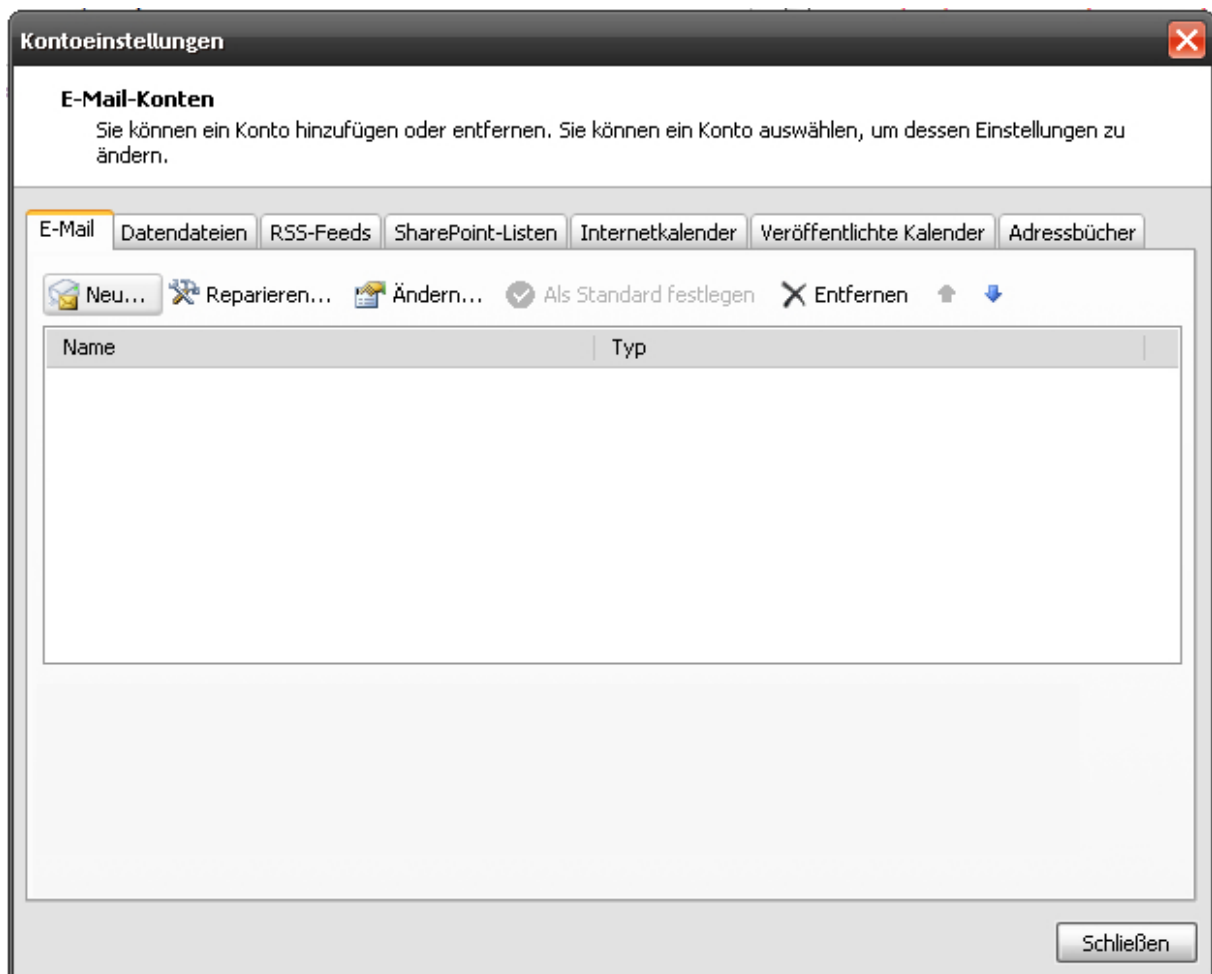
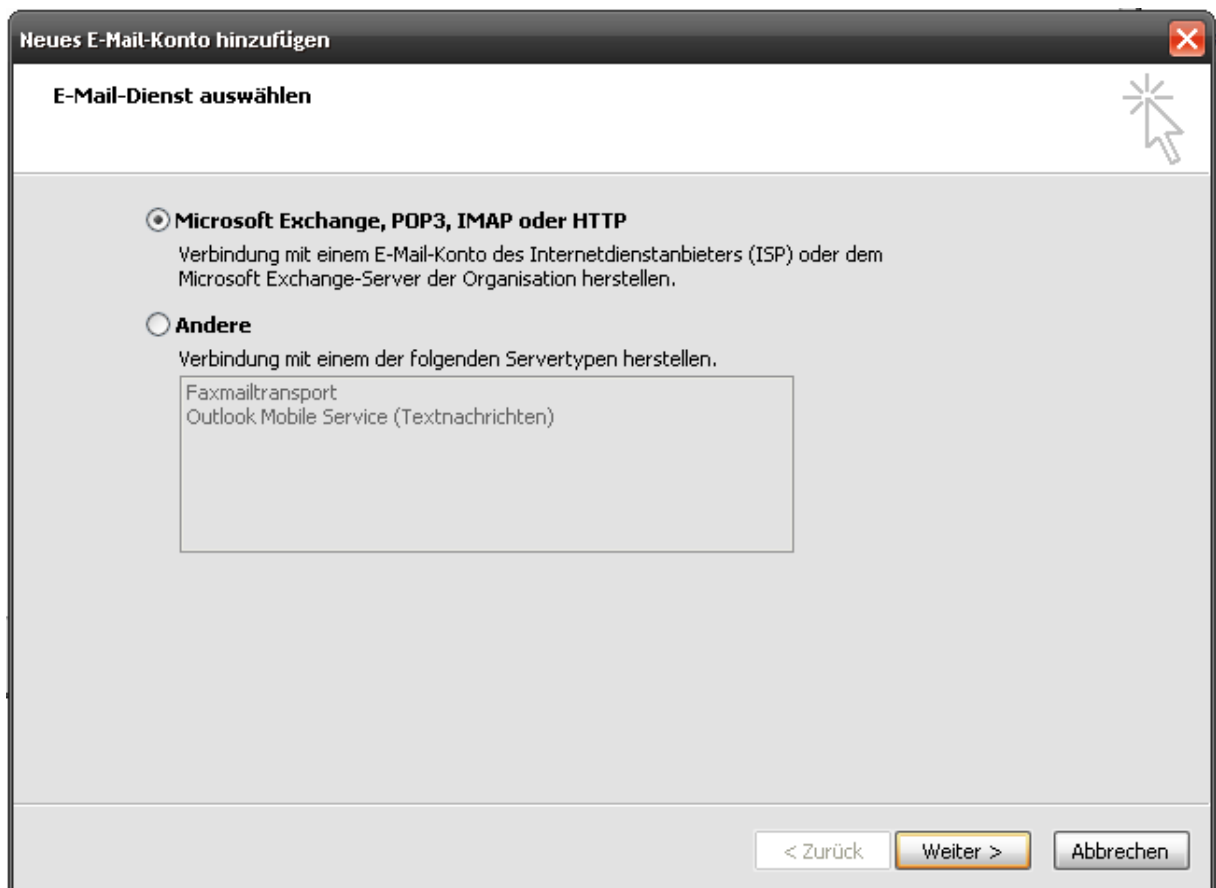


1. Wählen Sie in der Navigationsleiste von Outlook den Punkt „Extras“ und klicken dort auf „**Kontoeinstellungen**“.

2. Wählen Sie die Option „**Neu**“ unter dem Punkt „E-Mail“.



3. Im nächsten Schritt wählen Sie den Servertyp: livestep unterstützt die Typen „POP3“ und „IMAP“. Bei „POP3“ werden die E-Mails nach dem Empfangen vom Server gelöscht; bei dem Servertyp „IMAP“ bleiben die E-Mails auf dem Server erhalten, bis diese „permanent gelöscht“ werden. Dies hat den Vorteil, dass Sie Ihre E-Mails auch von unterwegs über unseren Webmailer lesen, beantworten und löschen können. Hinweis: bitte beachten Sie die Speichergrenzen Ihres Hosting-Accounts.



4. Im nächsten Dialog setzen Sie das Häkchen bei „**Servereinstellungen und zusätzliche Servertypen manuell konfigurieren**“. Dann sollten die Eingabefelder deaktiviert sein und Sie können mit „**Weiter**“ bestätigen.

Neues E-Mail-Konto hinzufügen

Konto automatisch einrichten

Ihr Name:
Beispiel: Melanie Speckmann

E-Mail-Adresse:
Beispiel: melanie@contoso.com

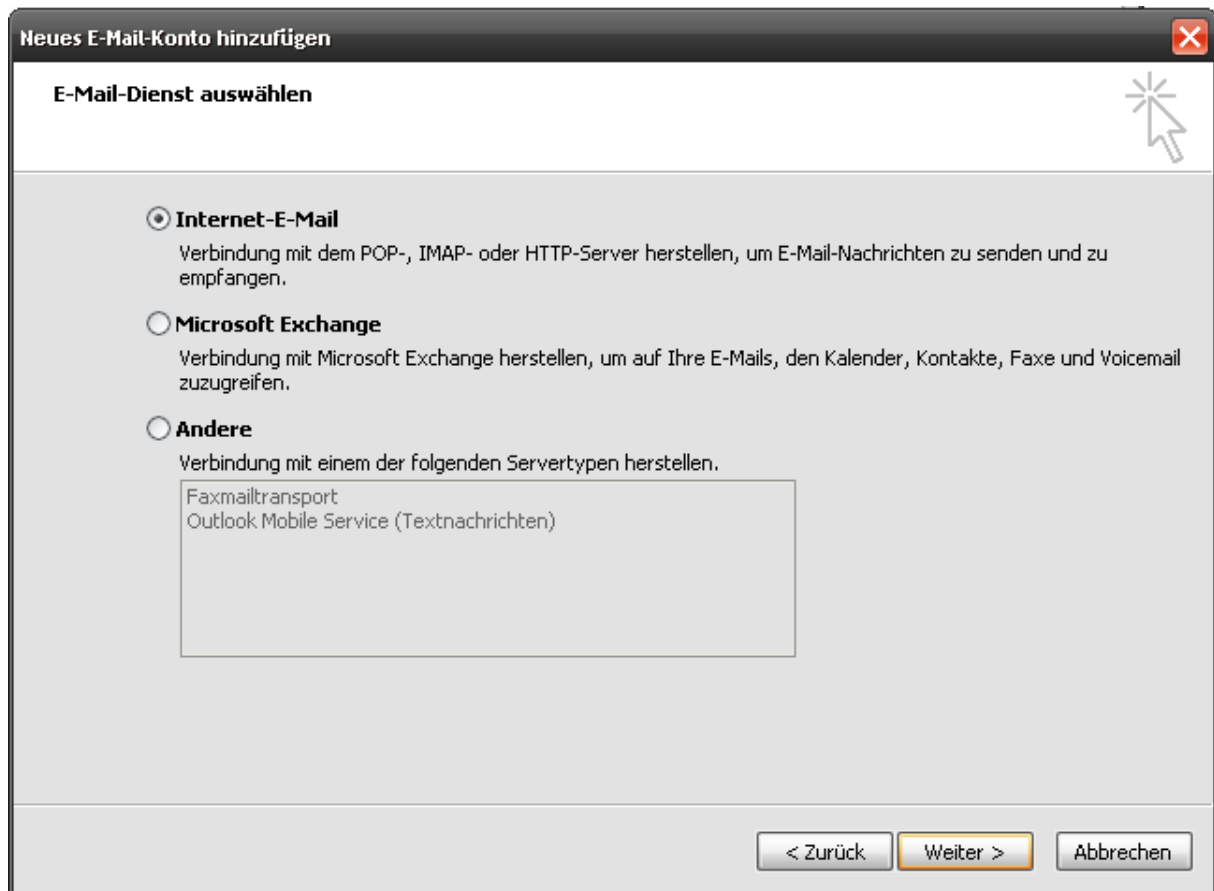
Kennwort:

Kennwort erneut eingeben:
Geben Sie das Kennwort ein, das Sie vom Internetdienstanbieter erhalten haben.

Servereinstellungen oder zusätzliche Servertypen manuell konfigurieren

< Zurück Weiter > Abbrechen

5. Bitte wählen Sie die Option **“Internet-E-Mail”** und bestätigen Ihre Wahl mit **„Weiter“**.



6. Im folgenden Dialog Fenster geben Sie bitte Ihren Namen und Zugangsdaten für das einzurichtende E-Mail Konto ein. Ersetzen Sie „Max Mustermann“ durch Ihren Namen, „max@mustermann.de“ durch Ihre E-Mail Adresse. Bei Posteingangsserver und Postausgangsserver tragen Sie Ihre Domain (ohne www.) ein. Als Benutzername verwenden Sie Ihre E-Mail Adresse und das dazugehörige Passwort.

Anschließend klicken Sie auf „**Weitere Einstellungen**“.

Neues E-Mail-Konto hinzufügen

Internet-E-Mail-Einstellungen
Alle Einstellungen auf dieser Seite sind nötig, damit Ihr Konto richtig funktioniert.

Benutzerinformationen

Ihr Name:

E-Mail-Adresse:

Serverinformationen

Kontotyp:

Posteingangsserver:

Postausgangsserver (SMTP):

Anmeldeinformationen

Benutzername:

Kennwort:

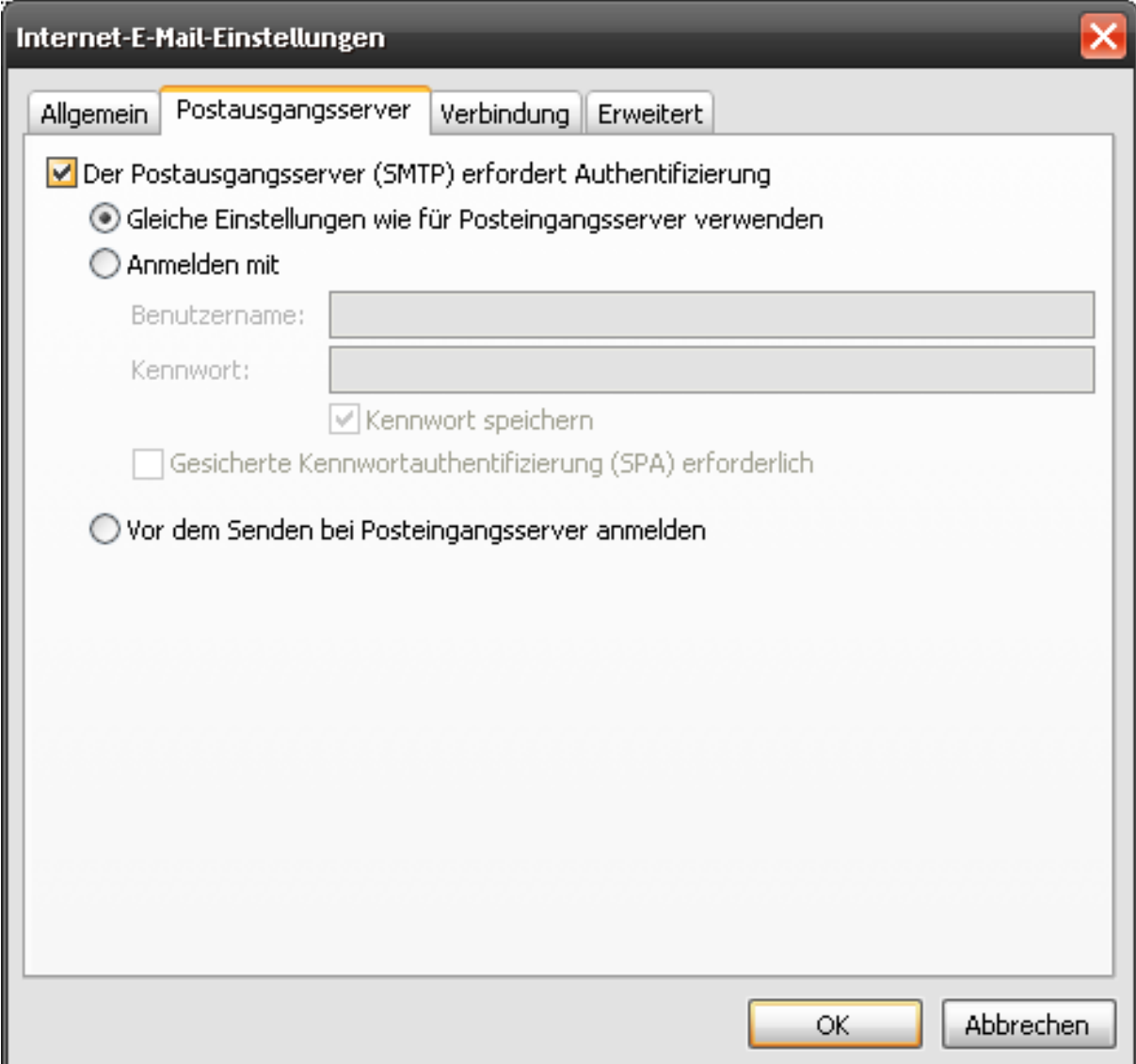
Kennwort speichern

Anmeldung mithilfe der gesicherten Kennwortauthentifizierung (SPA) erforderlich

Kontoeinstellungen testen

Wir empfehlen Ihnen, das Konto nach dem Eingeben aller Informationen in diesem Fenster zu testen, indem Sie auf die Schaltfläche unten klicken (Netzwerkverbindung erforderlich).

7. Aktivieren Sie dazu einfach unter dem Karteireiter "**Postausgangsserver**" den Punkt "**Der Postausgangsserver (SMTP) erfordert Authentifizierung.**" und "**Gleiche Einstellungen wie für Posteingangsserver verwenden**".

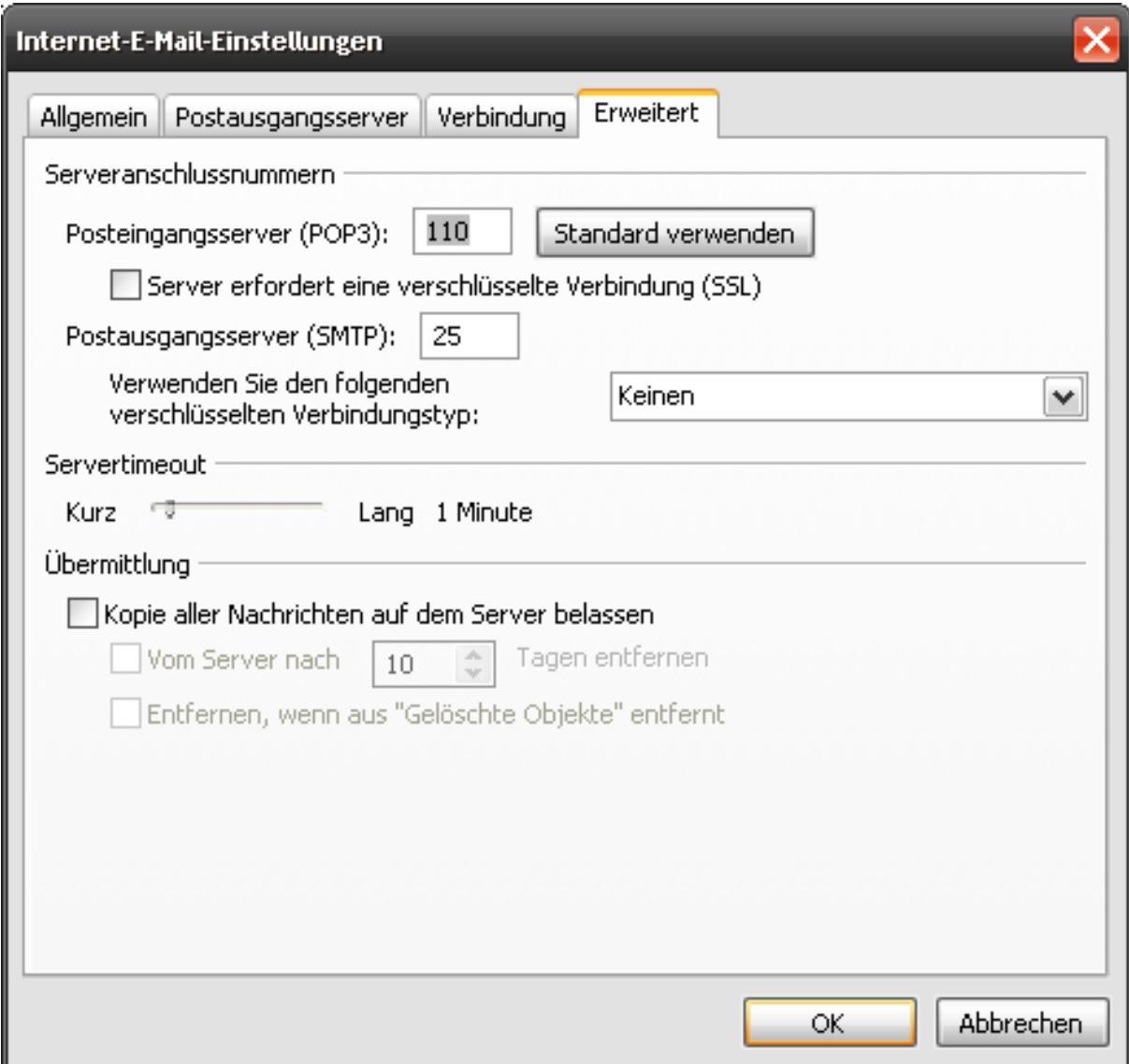


The screenshot shows the 'Internet-E-Mail-Einstellungen' dialog box with the 'Postausgangsserver' tab selected. The 'Allgemein' tab is also visible. The 'Postausgangsserver' tab contains the following settings:

- Der Postausgangsserver (SMTP) erfordert Authentifizierung
 - Gleiche Einstellungen wie für Posteingangsserver verwenden
 - Anmelden mit
 - Benutzername:
 - Kennwort:
 - Kennwort speichern
 - Gesicherte Kennwortauthentifizierung (SPA) erforderlich
 - Vor dem Senden bei Posteingangsserver anmelden

At the bottom of the dialog box, there are two buttons: 'OK' and 'Abbrechen'.

8. Unter dem Karteireiter "**Erweitert**" können Sie den Port des Postausgangsserver umstellen. Als Standard wird Port 25 verwendet. Im Falle von Problemen beim Versand von E-Mails tragen Sie bitte **Port 587** ein. Somit wird die Verbindung zu unserem Mail-Server nicht mehr gegen IP-Blacklists geprüft.



The screenshot shows the 'Internet-E-Mail-Einstellungen' dialog box with the 'Erweitert' tab selected. The 'Serveranschlusnummern' section contains the following settings:

- Posteingangsserver (POP3): 110 (with a 'Standard verwenden' button)
- Server erfordert eine verschlüsselte Verbindung (SSL)
- Postausgangsserver (SMTP): 25
- Verwenden Sie den folgenden verschlüsselten Verbindungstyp: Keinen (dropdown menu)

The 'Servertimeout' section shows a slider between 'Kurz' and 'Lang 1 Minute'.

The 'Übermittlung' section contains the following options:

- Kopie aller Nachrichten auf dem Server belassen
 - Vom Server nach 10 Tagen entfernen
 - Entfernen, wenn aus "Gelöschte Objekte" entfernt

At the bottom right, there are 'OK' and 'Abbrechen' buttons.